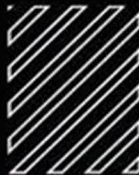




# CODEX MEDICAE



**ONR - ORDRE NOIR**  
**HOTEL-DIEU DU MORATORIUM**  
**PRECIS DE MEDECINE - 3.17.2**  
**DR NIKOLAJ AMBEDO MITHRA**



# 02 \* L'AUTEUR & MORATOR

Devise de la famille Mithra : *Ante meridiem, ante mortem. Ad augusta per angusta*

**DR. MITHRA**

**"LE BAPHOMET"**

## BIOGRAPHIE

**Nom:** (Docteur) Nikolai Ambedo Mithra  
**Age:** non déterminé  
**Naissance:** Date indéterminée - Terra III  
**Confession:** transhumaniste  
**Profession(s) :** chercheur nexialiste  
explorateur, morator, Administrator,  
Neuromancien au Moratorium de l'Ordre  
Noir.



## DATES CLEFS

2930 - entrée à l'Université de Persei (Rhetor II)  
2930 à 2939 - Multiples projets scientifiques classés secrets défense.  
2939 - Nikolai rejoint le projet Archange  
2942 - Nikolai Mithra rejoint le directoire de La Fondation.  
2 février 2950 - Mithra Gate, violente controverse impliquant ses  
recherches transhumanistes  
Mai 2950 - Nikolai Mithra rejoint l'Ordre Noir et reçoit l'Absolution  
du Prophète  
Été 2950 - Mithra devient le 1er morator et Neuromancien de  
l'Ordre Noir.  
2951 - Ouverture du Moratorium  
2952 - Publication du Codex Medicae



## 02 \* GLOSSAIRE MÉDICAL

Nous habitons une langue ! Parler c'est aussi être et agir. Une bonne communication permet de gagner un temps précieux lors d'une situation d'urgence.

### LE VOCABLE



### MÉDICAL HÉRÉTIQUE

- > AutoDoc : unité de soins intensifs autonome et automatique conçue et fabriquée par BiotiCorp (MedBed).
- BDL : *Blood Drug Level* - taux d'intoxication du sang (drogues)
- > Stylo : stylo injecteur ou seringue hypodermique à usage unique (*Pen*)
- > FC : Fréquence Cardique, se mesure en BPM (battements par minutes)
- > Trouble : fonctionnement non optimal d'un organe ou d'un muscle
- > Trauma/traumatisme : non fonctionnement d'un organe d'un muscle
- > Couvrir : traitement palliatif et temporaire d'un traumatisme
- > Traiter : traitement définitif et absolu d'un traumatisme
- > Stabiliser (le patient) : sortir d'un état critique, solution palliative
- > Régénération : régénération du corps après la mort (selon conditions)
- > Transfert d'empreinte : sélection du lieu de régénération
- > NDR : densité nutritionnelle (Nutritional Density Rating)
- > HEI : indice d'efficacité d'hydratation (Hydratation Efficacy Index)

### LE GLOSIA



### DES MORATOIRES DE L'ORDRE NOIR

- > Absolution : pardon et libération totale de l'hérésie
- > Contrition : acte de la volonté par lequel le croisé se détourne du péché et se dispose à recevoir la grâce de l'absolution.
- > Morator/moratores : médecin et purificateur de l'Ordre Noir
- > Neuromancien : haut morator, chef des médecins
- > Rituel : processus, mode opératoire
- > Inoculation : injection, traitement médical
- > Hérésie : contraire à la foi de l'Ordre Noir, digne de l'UEE, forme de corruption du corps et de l'esprit
- > Voynich (rituel de) : processus de détection (et de traitement) de l'hérésie.
- > Transhumanisme/nexialisme : mise en réseau des savoirs, érudition non conventionnelle afin d'améliorer la condition humaine par l'augmentation des capacités physiques et mentales des êtres humains et de supprimer le vieillissement et la mort. Création d'un post-humain, ou un transhumain, aux capacités supérieures à celles des êtres actuels.



# 03 \* L'ÉQUIPEMENT DU CROISÉ

Partir correctement équipé,  
c'est sauver ses frères et soeurs.

## LE CROISÉ

### KIT D'INOCULATION

MedPen x5 > Hemozal  
OxyPen x2 > Oxygène  
CortigoPen x2 > Sterogène  
AdrenaPen x2 > Demexatine  
DetoxPen x1 > Resurgera  
OpioPen x1 > Roxaphen  
Eau & nourriture

## LE CROISÉ DE 1ERS SOINS

### KIT D'INOCULATION

RYT Multitool (LifeGuard + Tractor)  
LifeGuard x2 + recharges  
OxyPen x3 > Oxygène  
CortigoPen x10 > Sterogène  
AdrenaPen x10 > Demexatine  
DetoxPen x10 > Resurgera  
OpioPen x10 > Roxaphen

## LE MORATOR

### KIT D'INOCULATION

ParaMed x2  
Recharges de ParaMed x5 (ou plus)  
Eau & nourriture (saine)  
OxyPen x10 > Oxygène  
DetoxPen x10 > Resurgera  
Véhicule avec T1, T2 ou T3 (en option)  
Armure visible de médecin + flair

CEM IDENTIFICATION



VERIFYING USER



PROTOCOL CONFIRMED

IDENTIFICATION COMPLETE

ACCESS GRANTED

# LE MORATOR DU CORPS



ONR - ORDRE NOIR  
HOTEL-DIEU DU MORATORIUM  
PRECIS DE MEDECINE - 3.17.2  
DR NIKOLAJ AMBEDO MITHRA

# 04 \* PREMIERS SECOURS

Connaître les gestes de premiers secours, c'est éviter à son escouade de se faire décimer.

Ne placez jamais la vie d'un croisé blessé avant la votre, ayez la foi ! En étant à terre vous n'aidez plus personne, vous devenez une cible.

## 1ER SECOURS



### LE RITUEL

- 1 - Se mettre à couvert
- 2 - Garder le contact visuel avec les hérétiques
- 3 - Purgez la zone, si possible
- 4 - Sortir le blessé de la zone de combat (drag/tractor beam)
- 5 - Injecter une solution d'hemozal
- 6 - Appeler un morator ou le croisé de 1er secours
- 7 - Exfiltrer le blessé en véhicule

## EXFILTRATION



### LE RITUEL

- 1 - Trouver une zone dégagée et sécurisée
- 2 - Contacter le véhicule d'exfiltration (audio ou balise)
- 3 - Tenir la zone et la marquer (flair, lumière, balise...)
- 4 - Mettre le blessé dans le véhicule de secours
- 5 - Transmettre le bilan de situation au morator
- 6 - Couvrir le départ du véhicule par terre ou via les airs



# 05 \* SE SOIGNER

Il arrive que plusieurs injections successives soient nécessaires. Alors surveillez votre indice "BDL" pour éviter une overdose !

## LES INJECTIONS



## LES "PENS"

Les injections peuvent s'administrer via : stylo (pen), medgun et lit



### MedPen > Hemozal

Couvre les symptômes liés aux traumatismes  
Stabilise le patient et réduit les hémorragies  
Permet de regagner de la vitalité (HP)



### OpioPen > Roxaphen

Couvre les troubles de la locomotion  
Limite les blessures liés aux jambes et bras  
Réduit la douleur et les contractions musculaires



### CortigoPen > Sterogène

Couvre les troubles de la vision et auditifs  
Limite les traumatismes crâniens et saignements  
Réduit la fatigue musculaire (force physique)



### AdrenaPen > Demexatrine

Couvre les troubles cardiaques et anaphylactiques  
Limite les traumatismes liés au thorax  
Réduit les étourdissements et la perte d'équilibre



### DetoxPen > Resurgera

Couvre les troubles liés à l'intoxication du sang (BDL)  
Limite les risques d'overdose, et réanime après l'overdose  
Réduit la quantité de toxines (drogues) dans l'organisme

# 06 \* SE SOIGNER

Il arrive que plusieurs injections successives soient nécessaires. Alors surveillez votre indice "BDL" pour éviter une overdose !

## LES MEDGUNS

### HUD DE TÉLÉMÉTRIE :

- > consulter : diagnostic du patient
- > consulter : fréquence cardiaque
- > consulter : taux d'intoxication "BDL"
- > consulter : état de la recharge

## LE PARAMED

### FONCTIONS :

- > mode auto ou manuel
- > portée de tir : 5m
- > posologie détaillée auto
- > affichage du trauma (type)
- > affichage du trauma (sévérité)
- > affichage du mélange d'injection complet (mode avancé)
- > peut couvrir différents types de traumatismes
- > permet l'injection d'un mélange ou d'une substance unique
- > contient : hemozal, roxaphen, sterogène, demaxatine, resurgera
- > **traite les traumatismes (hors nécessité d'un lit T3, T2, T1)**

### KIT D'INOCULATION



## LE LIFEGUARD

### FONCTIONS :

- > mode auto
- > portée de tir : 1 à 2m
- > affichage du trauma (type)
- > affichage du trauma (sévérité)
- > contient : hemozal
- > **stabilise le patient**

### KIT D'INOCULATION





## LES LITS



## LES AUTODOCS "MEDBEDS"

### Type : tier 3 (T3)

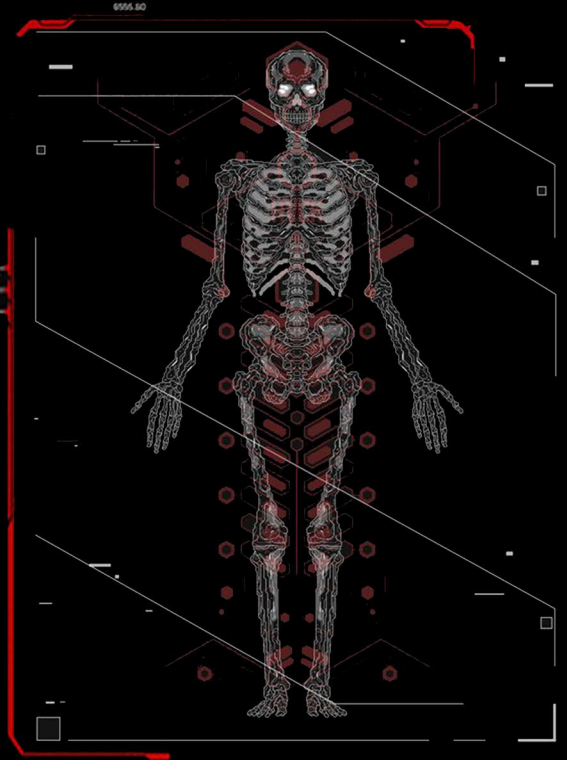
- > traite les traumatismes mineurs
- > Permet pas la régénération (20km) et le transfert d'empreinte
- > a bord de : Cutlass Red, C8R, Ursa Medivac
- > autodoc ou opérateur
- > diagnostic, traitement, médication

### Type : tier 2 (T2)

- > traite les traumatismes mineurs et modérés
- > permet la régénération (30km) et le transfert d'empreinte (actuellement)
- > gestion d'admin
- > a bord de : Carrack, 890 Jump, Polaris, Idris
- > autodoc ou opérateur
- > diagnostic, traitement, médication

### Type : tier 1 (T1)

- > traite les traumatismes mineurs, modérés, sévères, sérieux et critiques
- > permet la régénération et le transfère d'empreinte
- > gestion d'admin
- > a bord de : *Apollo\**, *Endeavor\**, R&R hopitaux planétaires
- > autodoc ou opérateur
- > diagnostic, traitement, médication



# 08 \* LES TRAUMATISMES

## MINEURS



## LES EFFETS

- > peuvent être traités avec des autodocs T1, T2, T3
- > contusions et foulures diverses non incapacitantes

## MODÉRÉS



## LES EFFETS

- > peuvent être traité avec des autodocs T1, T2
- > risque modéré d'hémorragie
- > troubles de la locomotion (ex : blessure à la jambe)
  - >> éventuellement traitable avec du roxaphen (OpioPen)
- > commotion cérébrale & inflammation oculaire
  - >> éventuellement traitable avec du stérogène (CortigoPen)
- > handicape le mouvement, entame la vitalité (PV)
- > baisse de la force physique et de la résistance aux chocs
  - >> éventuellement traitable avec de la demexatine (AdrenaPen)
- > hypothermie légère (de 35 à 32°C), deshydratation "DEC"

## SÉVÈRES



## LES EFFETS

- > ne peuvent être traité qu'avec un autodoc T1
- > risque élevé d'hémorragie
- > des lésions cérébrales peuvent provoquer crise d'hérésie
  - >> le patient doit rapidement subir le rituel de Voynich
- > troubles de la locomotion aggravés et handicapants
- > le patient est bloqué à terre, incapable à se relever mais conscient
- > verrouillage des muscles du bras, incapacité à utiliser ses membres
  - >> ces traumatismes sont éventuellement diminuables avec de la roxaphen (OpioPen)
- > hypothermie modérée (de 32 à 28°C)

## SÉRIEUX



## LES EFFETS

- > ne peuvent être traité qu'avec un autodoc T1, si rapidement prit en charge
- > le pronostic vital est engagé (death timer), variable selon le traumatisme
- > le patient est en état de mort clinique ou relative (coma)
- > le patient est dans un état catatonique (ragdoll) ou tombe inconscient
- > le patient doit être stabilisé et réanimé le plus rapidement possible
- > le patient est au seuil du stade critique
  - >> dans les plus brefs délais une injection d'hemozal (MedPen) est nécessaire. Elle peut se faire via stylo, medgun ou lit et augmente les chances de survie du patient de 50% !
- > hypothermie sévère (moins de 28°C), fièvre et apshyxie

## CRITIQUES



## LES EFFETS

- > le traumatisme est supérieur au physique du patient
- > le patient est décédé ou défaillance manifeste des fonctions vitales
- > le processus de régénération doit être engagé au plus vite

# 09 \* EN PRATIQUE

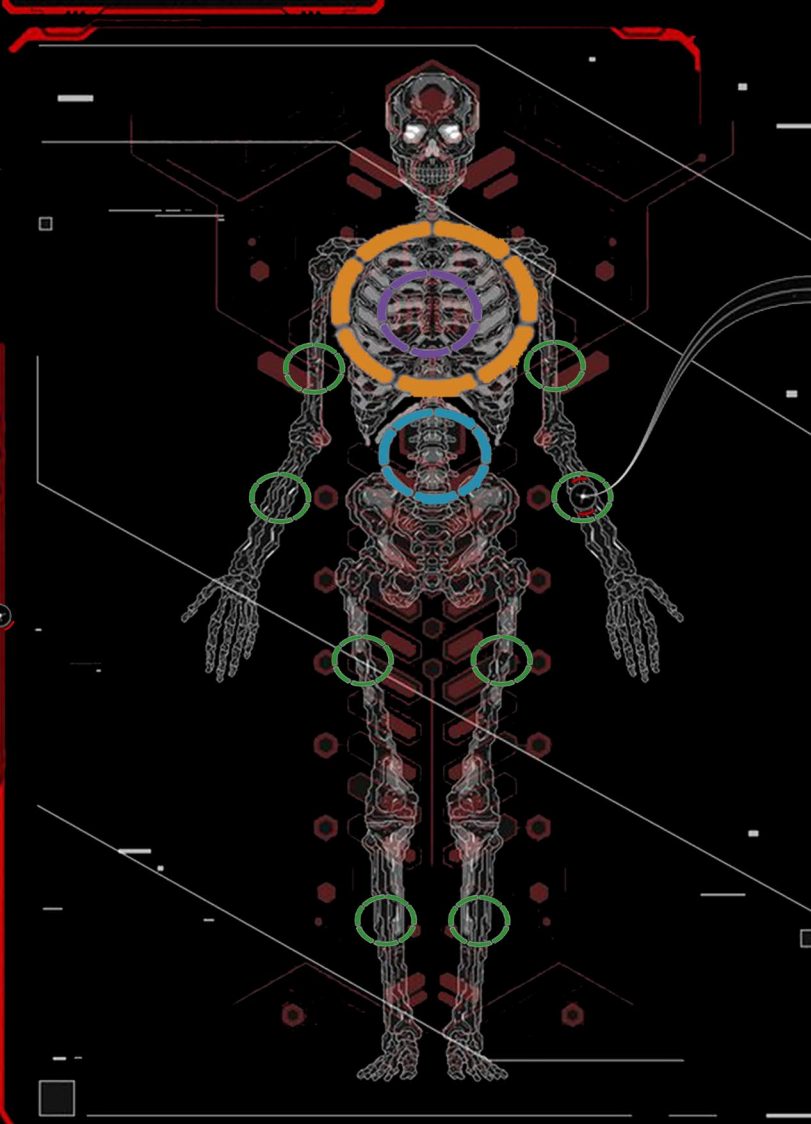
A chaque traumatismes son soin spécifique. Une bonne réactivité est souvent salutaire et peut faire la différence entre la vie et la mort !

## SECOURIR

## LE RITUEL

- > Soulever un patient : "**F + drag body**"
- > Placer dans un lit autodoc : "**F + put in bed**"
- > Utiliser un MedPen : "**C + touche action**"
  - : "**clik gauche**" > *auto injection*
  - : "**clik droit**" > *injection à un tiers*
- > Utiliser un MedGun : "**presser C avec le MedGun en main**" pour passer du mode viser à *auto injection*

## APPLICATIONS



o Hemozal  
> coagulant, vitalité (PV)

o Roxaphen  
> analgésique, antiparalytique

o Sterogène  
> corticostéroïde, régulateur de pression sanguine, antitress respiratoire

o Demexatine  
> adrénaline, régulateur cardiaque, limite les commotions

o Resurgera  
> anti-overdose, régulateur de toxines

o Oxygène  
> anti-asphyxie, régulateur de pression

# 10 \* TRAITER UNE ÉPIDÉMIE

Une épidémie ou une vague d'hérésie galopante est le pire ennemi du morator de l'Ordre Noir. Une purge rapide est recommandée.

**CAS PARTICULIER**



**LE "DEATHPEN" KERES**

## RITUEL D'INOCULATION

- 1 - Identifier l'hérésie ou la source d'épidémie
- 2 - Isoler, si possible le foyer d'infection dans une zone close
- 3 - Déclencher le Kérés PM-3 > portée : 20m
- 4 - Evacuer la zone de contagion rapidement
- 5 - Se mettre à l'abris pendant la stérilisation
- 6 - Répéter le rituel si nécessaire
- 7 - En cas d'échecs répétés, contacter un morator ou un Cru A2



**BEHRING PM-3**



# LE MORATOR DE L'ESPRIT



ONR - ORDRE NOIR  
HOTEL-DIEU DU MORATORIUM  
PRECIS DE MEDECINE - 3.17.2  
DR NIKOLAJ AMBEDO MITHRA

# 11 \* LA MEDITATION

## LA MÉDITATION



## LE RITUEL

- > Profiter d'un voyage en quantum pour effectuer votre séance !
- > Une méditation de groupe est une sesshin, et parfaite pour communiquer votre foi.

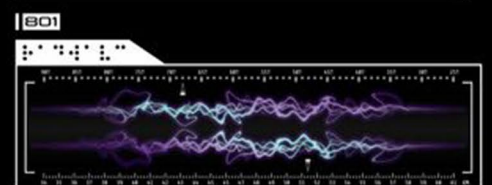
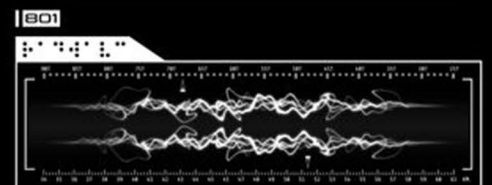
- 1 - S'isoler dans un lieu calme et pur
- 2 - S'asseoir en position *zazen* ou du lotus
- 3 - Effectuer ses exercices de respiration
- 4 - Réciter ses mantras
- 5 - Prier la contrition du Prophète et Vajrayana
- 6 - Recevoir l'absolution de la Sainte Croisade Noire

## LA MÉDITATION



## LA GRACE OBTENUE

- > Votre foi en l'Ordre Noir est renouvelée
- > Vous protège de l'hérésie et de la corruption au quotidien
- > Renforcement cognitif et immunitaire
- > Stimulation de l'activité de la télomérase et allongement des télomères.
- > Stimulation du gyrus occipito-temporal
- > Inhibition de la peroxydation lipidique dans le sang



# 11 \* LA MEDITATION

## LE MANTRA



## DU PÉNITENT

A tous ceux et celles dont la vocation est la purge des hérétiques,  
Accorde, Vajrayana, la guérison et la patience,  
l'écoute de mon angoisse, la force et l'absolution  
Inspire-leur la foi qui éclaire,  
les paroles qui apaisent,  
les gestes qui soulagent  
et la fraternité des croisés qui reconforte.

## LE MENTRA



## DU CROISÉ A TERRE

Si faible, si fragile,  
Vois comme je traîne,  
Vajrayana lève-moi !

Tout me pèse,  
Trop lourde mon armure de guerre  
Trop lourdes les contraintes de la Croisade Noire,  
Vajrayana lève-moi !

Que de lassitude en mon corps,  
Les années passant, que de blessures au corps et à l'âme  
Prophète, lève-moi !

Et toi, posant ton regard sur moi,

Ouvrant mes yeux aux infirmités des mes frères  
Tu répands ton souffle  
Et cries : lève-toi !



# 12 \* LE RITUEL DE VOYNICH

Voynich (se prononce Voynitch) est un rituel psychométrique visant à évaluer différents points tels que : la foi, le degré de "corruption" ou la stabilité mentale. Cela permet notamment de déceler l'hérésie.

## LES POINTS



## LA PSYCHOMÉTRIE

- > les variations psychométriques
- > les variations psychophysiologiques (polygraphe)
- > les variations du rythme cardiaque et respiratoire
- > le degré de synchronisation des ondes cérébrales (alpha, beta, thêta) et leur amplitude
- > la dilatation capillaire dans la région faciale, résultant par un rougissement du visage (lié aux réactions émotionnelles).

## LE SCANNER



## LA CARTE CÉRÉBRALE D'UN HÉRÉTIQUE



CONDITION

**CRITICAL**

- > 134 bpm - indice en hausse - Situation de stress !
- > Ondes cérébrales - ondes asynchrones - **Alerte !**
  - >> Delta >1,5Hz - seuil insuffisant
  - >> Thêta >7Hz - seuil insuffisant
  - >> Gamma >30Hz - seuil insuffisant - **Déficiência mentale détectée !**
- > ECG et polygraphe hors tolérance - **Alerte !**

54

**! HÉRÉTIQUE !**



# 12 \* LE RITUEL DE VOYNICHI

Les *stimuli* du rituel sont des questions sciemment choquantes, écrites à l'avance et supposées provoquer des réactions émotionnelles immédiates chez le sujet. Le sujet doit répondre aux questions mais les réponses verbales n'ont pas d'importance, car si le sujet peut mentir son corps parlera pour lui.

## LES STIMULI

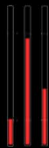


## LA PRATIQUE (AVEC LES QUESTIONS)

- > Si l'on écrivait votre biographie, quelle en serait le titre ?
- > Comment vous sentez-vous à l'idée de mourir ?
- > Que disent vos ennemis de vous ?
- > Que feriez-vous avec 10 million d'euros ?
- > Que faites-vous mieux que 95% des gens ?
- > Avez-vous déjà ri du malheur de quelqu'un ?
- > Quel est le nom de votre vaisseau ?
- > Votre frère d'arme s'est ruiné dans un bordel. Quelle est votre réaction ?
- > Vous préoccupez-vous de ce que vous ressentez ?
- > Quand avez-vous été très heureux pour la dernière fois ?
- > Avez-vous déjà été dans un lieu Saint ?
- > Expliquez-moi la différence entre un criminel et un homme libre.
- > Vous découvrez que votre meilleur ami a une prime sur sa tête que faites-vous ?
- > Votre vaisseau va s'écraser sur une planète hostile, vous n'avez le temps de prendre que trois objets. Lesquels ?
- > Si je vous ordonne de tuer votre supérieur, maintenant, que faites-vous ?
- > Un combattant de votre organisation vous apprend qu'il a malencontreusement tué un innocent. Quelle est votre réaction ?
- > Vous avez extrêmement mal, comment y remédiez-vous ?
- > Que vous évoque le sigle l'UEE ?
- > Avez-vous déjà été sous traitement médical suite à un trouble psychologique ?
- > Où vous sentez-vous le plus en sécurité ?
- > Avec qui vous sentez-vous le plus en sécurité ?
- > Si vous pouviez changer une chose dans votre vie, qu'est-ce que cela serait ?
- > Estimez rapidement le montant de vos amendes impayées.
- > Vous souvenez-vous de votre dernier rêve ?
- > Au cours des 7 derniers jours, avez-vous commis un acte illégal ?
- > Si oui. Estimez-en rapidement le nombre.
- > Pensez-vous qu'il vaut la peine de prêter attention à vos émotions ?
- > Si vous étiez une arme, laquelle serait-ce ?
- > Avez-vous déjà échoué à ce test ?
- > Pour savoir si vous êtes un hérétique, qu'est-ce que nous chercherions à évaluer ? ...

57

25'156  
15'1818  
23'336  
55'129  
55'236  
52'845



|     |     |     |
|-----|-----|-----|
| R61 | R28 | R63 |
| R45 | R5  | R16 |
| R1  | R57 | R62 |
| R63 | R31 | R63 |
| R31 | R22 | R52 |
| R63 | R27 | R51 |
| R8  | R47 | R2  |
| R25 | R52 | R49 |
| R61 | R17 | R38 |
| R58 | R63 | R48 |
| R54 | R2  | R48 |
| R36 | R28 | R39 |
| R49 | R63 | R33 |
| R34 | R40 | R4  |
| R17 | R31 | R7  |
| R46 | R61 | R61 |

# LE MORATOR DE NUTRITION



PARTIE III

ONR - ORDRE NOIR  
HOTEL-DIEU DU MORATORIUM  
PRECIS DE MEDECINE - 3.17.2  
DR NIKOLAJ AMBEDO MITHRA

# 13 \* PRÉCIS DE NUTRITION

Un croisé bien alimenté est un croisé sain et apte à la purge ! Vous êtes ce que vous mangez ! Offrez à votre corps le meilleur !

## LES ALIMENTS



## LA SÉLECTION

NDR : densité nutritionnelle (Nutritional Density Rating)

HEI : indice d'efficacité d'hydratation (Hydratation Efficacy Index)

Note : ces indices vont de 0 à 100 selon leur efficacité

### Pommes > *Vermillion Apple*



- Indices de nutrition : HEI 6 - NDR 18
- > aucun malus ni bonus de santé
- > disponibilité : New Babbage, Area18
- > hydrate et nourrit à la fois

### Medmon doré > *Golden Medmon*



- Indices de nutrition : HEI 19 - NDR 23
- > hydratant, énergisant (40 minutes)
- > disponibilité : caches de contrebande
- > hydrate et nourrit à la fois

### ReadyMeal



- Indice de nutrition : NDR 60
- > nourrissant mais sans deshydrater ni malus
- > disponibilité : partout, très commun

### Burrito/Whamburger/Sandwich



- Indice de nutrition : NDR 34 à 38
- > nourrissant, hyper-métabolisant, deshydratant
- > disponibilité : tous les fast-food hérétiques

### Smoothies



Indice de nutrition : NDR 15 - HEI 39

- > nourrissant, hydratant et bonus divers selon type précis
- > disponibilité : boutiques vegans hérétiques (Garcia/MIC)



# 13 \* PRÉCIS DE NUTRITION

Un croisé bien hydraté est un croisé sain et apte à la purge ! Vous êtes ce que vous mangez ! Offrez à votre corps le meilleur !

## LES BOISSONS



## LA SÉLECTION

NDR : densité nutritionnelle (Nutritional Density Rating)

HEI : indice d'efficacité d'hydratation (Hydratation Efficacy Index)

Note : ces indices vont de 0 à 100 selon leur efficacité



### Eau minérale > *Vestal Water*

Indices de nutrition : HEI 44

> aucun malus ni bonus de santé

> disponibilité : presque partout

> le choix n°1 pour une bonne hygiène de vie



### Synergy/+ / Sport

Indices de nutrition : HEI 48

> hydratant, énergisant (40 minutes)

> disponibilité : magasins hérétiques, R&R

> efficace et stimulant



### Pips A20

Indice de nutrition : HEI 39

> hydratant, énergisant, renforceur cognitif

> disponibilité : R&R, ports orbitaux hérétiques



### Cruz Pulse/Flow/Lux

Indice de nutrition : HEI 38 - NDR 30

> nourrissant, hypométabolique, hypertrophique

> disponibilité : presque partout

> le choix pratique n°1 en situation de combat

## NUTRITION



## LES EFFETS - PARTIE I

- > **Hypertrophique - *Hypertrophic***  
Fournit un flux sanguin et des nutriments supplémentaires aux principaux groupes musculaires leur permettant ainsi de fonctionner de manière optimale.
- > **Atrophique - *Atrophic***  
Restreint le flux sanguin, affecte négativement les muscles, rendant les tâches plus difficiles à accomplir.
- > **Énergétique - *Energizing***  
Augmente vos niveaux d'énergie, vous permettant d'être actif et en forme plus longtemps.
- > **Fatigant - *Fatiguing***  
A un effet drainant, provoquant une léthargie et un sentiment général d'épuisement.
- > **Renforcement cognitif - *Cognitive Boosting***  
Stimule la fonction cérébrale et permet une concentration accrue notamment en effectuant des tâches compliquées.
- > **Déficiência cognitive - *Cognitive Impairing***  
Empêche l'activité cérébrale, ce qui rend difficile la concentration pendant de longues durées.
- > **Hypométabolique - *Hypometabolic***  
Digestion lente, vous rassasie plus longtemps.
- > **Hypermétabolique - *Hypermetabolic***  
Digestion rapide, augmentant la probabilité que vous ayez faim plus rapidement.
- > **Hydratant - *Hydrating***  
Aide votre corps à mieux absorber l'eau, vous permettant de satisfaire votre soif plus longtemps.
- > **Déshydratant - *Dehydrating***  
Fait perdre de l'eau à votre corps et vous donne soif.



## NUTRITION



## LES EFFETS - PARTIE II

> Guérissant, cicatrisant, vitalisant - *Healing*

Fournit des nutriments essentiels pour aider votre corps à se réparer/régénérer naturellement.

> Toxique - *Toxic*

Contient des éléments qui sont préjudiciables à votre santé et qui peuvent causer des dommages s'ils sont consommés en grande quantité. Peut augmenter votre BDL (taux d'intoxication) du sang.

> Renforcement immunitaire - *Immune Boosting*

Aide votre corps à rester en bonne santé lorsqu'il est exposé à des éléments nocifs (bactéries, virus, champignons...) stimule vos défenses immunitaires.

> Immunosuppresseur - *Immune Suppressing*

Affaiblit la capacité de votre corps à combattre les éléments nocifs (bactéries, champignons, virus...), inhibe ou prévient l'activité du système immunitaire.

